

FORSLAG TIL OPTIMERET SAMARBEJDE OM UDRULNING AF DE KOLLEKTIVE KVÆLSTOF- VIRKEMIDLER

1. december 2020



STØTTET AF

Promilleafgiftsfonden for landbrug

| | |
|---|-----------|
| INDHOLDSFORTEGNELSE | |
| 01 Baggrund for arbejdet | 3 |
| Indledning | 3 |
| Baggrund | 4 |
| Nøglespørgsmålet | 5 |
| 02 Fremtidig retningslinjer for optimeret samarbejde | 5 |
| Formål | 5 |
| Succeskriterier | 5 |
| Principper | 6 |
| Tre niveauer med tre udviklingsspor | 7 |
| 03 INDSTILLING TIL DRØFTELSE I STYREGRUPPEN | 14 |
| APPENDIX | 15 |
| 01 Den fulde deltagerliste | 15 |
| 02 Bidrag | 16 |

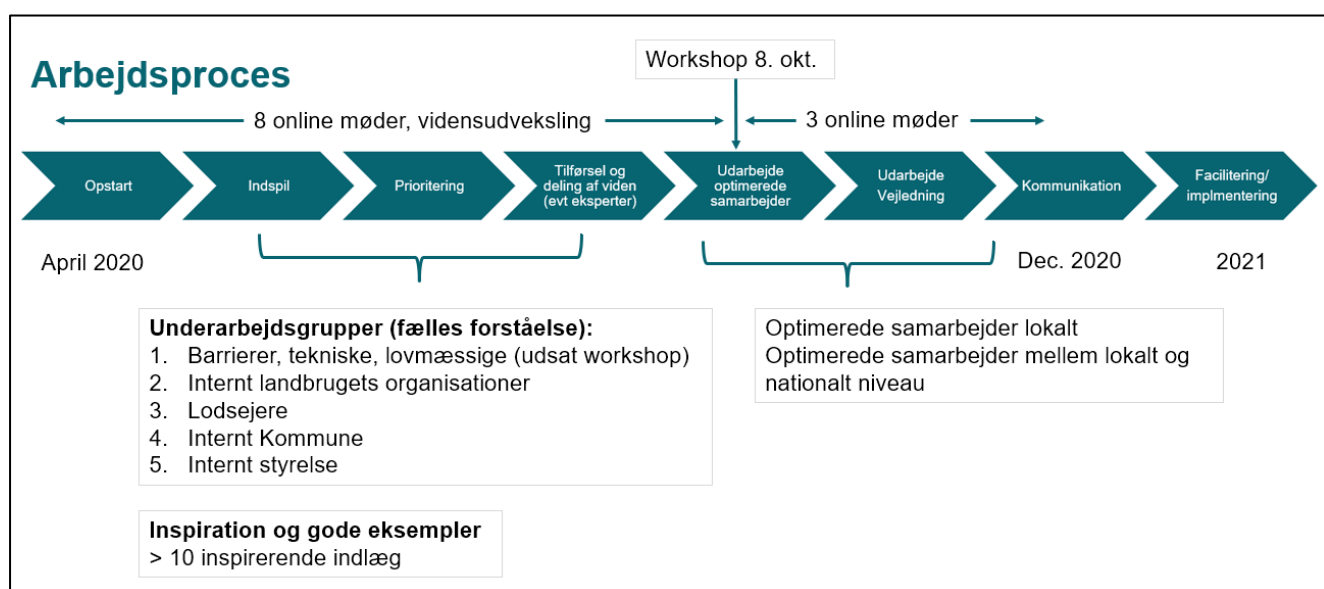
01 Baggrund for arbejdet

Indledning

Under den Nationale Styregruppe for kollektive kvælstofvirkemidler er der nedsat "Arbejdsgruppe om lokal organisering af arbejdet med at gennemføre kollektive kvælstofvirkemidler". Arbejdsgruppen har afholdt en række møder fra april til november 2020 med det formål at afdække nuværende forskellige praksisser for implementering af kollektive virkemidler og for at skabe et fælles fundament for at italesætte videreudvikling af samarbejde omkring de kollektive virkemidler.

Arbejdsgruppen er sammensat af repræsentanter for de aktører, som har en hovedrolle i implementeringen af de kollektive virkemidler:

Arbejdsgruppen blev nedsat af den Nationale Styregruppe efter møde i Styregruppen februar 2020 med formand Flemming Gertz, SEGES og repræsentanter fra kommuner, Oplandskonsulenter, KL, L&F, LBST, NST, MST og SEGES. Undervejs i arbejdet blev gruppen udvidet fra 13 til 19 medlemmer. I forbindelse med færdiggørelse af anbefalinger, herunder afholdelse af workshop, blev Implement Consulting Group ved Cecilie Müller tilknyttet som ekstern konsulent for at støtte arbejdet hen mod de endelige anbefalinger. Se appendix 01 for den fulde deltagerliste.



I forbindelse med arbejdet er der afholdt 11 online møder af 2 timers varighed og 1 heldags workshop. Heraf bestod 1. del af arbejdet primært af vidensdeling og udredning. I den forbindelse blev der nedsat 5 underarbejdsgrupper, hvoraf 1. gruppe vedrørende tekniske barrierer ikke har afsluttet deres arbejde grundet ikke afholdt workshop (covid19). De øvrige 4 underarbejdsgrupper havde primært til formål at udarbejde fælles overblik over relevante organisations- og samarbejdsrelationer hos aktørerne. 2. halvdel af arbejdet (efterår 2020) har været koncentreret omkring identificering af mulige samarbejdsformer og herunder har workshoppen 8. oktober 2020 spillet en afgørende rolle for udformning af anbefalinger. Efter workshoppen er udkast efterbehandlet og konkretiseret i arbejdsgruppen og konsolideret på yderligere 3 online møder.

Arbejdsgruppens mandat og kernen i kommissoriet er:

KERNEN I KOMMISSORIUMET ER:



På "Workshop om Lokal Organisering" i Nyborg den 8. oktober 2020 var arbejdsgruppen samlet for at danne en fælles formulering af udvikling af lokal organisering af kollektive virkemidler.

Baggrund

Udrulningen af kollektive kvælstofvirkemidler er en proces, som i vidt omfang er iværksat over hele landet. Der er ordninger og i et vist omfang ressourcer til området, og der arbejdes i alle egne af landet med at forbedre implementeringen. Der samarbejdes på forskellig vis i de forskellige egne i Danmark og der gøres mange erfaringer om samarbejde og mulighedsbetingelserne for samarbejde under ordningerne. Implementeringen af virkemidler bygger på frivillighed hos lodsejere, og der er en tendens til, at lodsejere i stigende grad er positive overfor virkemidlerne, hvilket også gør sig gældende for landbrugserhvervet.

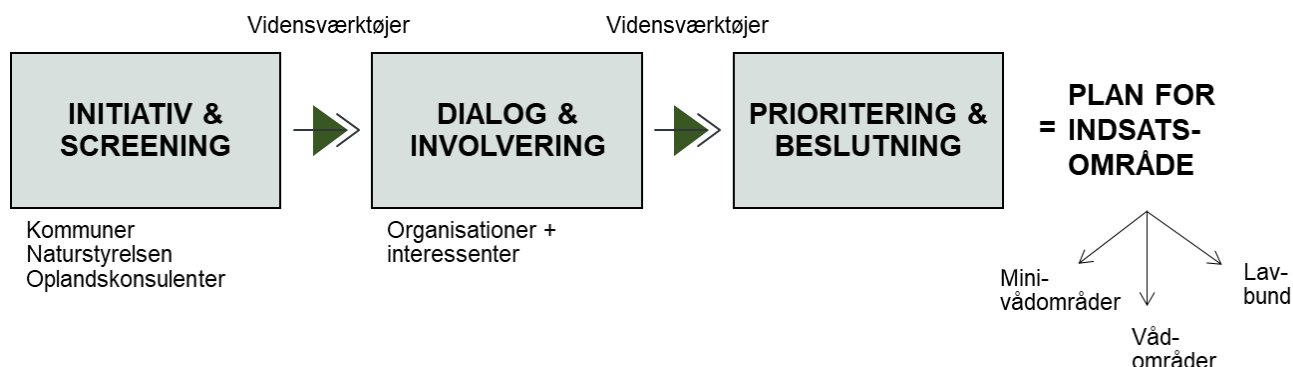
Samtidigt ses der dog også en række udfordringer vedrørende samarbejdet omkring udrulning af kollektive kvælstofvirkemidler. Udfordringerne er forskellige afhængige af, hvilket niveau man ser på. På baggrund af de identificerede udfordringer arbejdede arbejdsgruppen med løsninger på, hvordan man kan overkomme disse med henblik på at fremme indsatsene.

Planlægningsfase

I forbindelse med arbejdet under workshoppen blev det klart, at der er stort behov og stort potentiale for at optimere det indledende planarbejde inden projekter igangsættes. Når processen kører med de konkrete projekter, så er der et potentiale for forbedring af tekniske forhold og justeringer i samarbejdsrelationer og kommunikation, som vil kunne føre til optimering af implementeringsprocessen af virkemidler. Dette bør naturligvis optimeres, men arbejdsgruppen har i arbejdet lagt vægt på at styrke en struktur som kan optimere en planlægningsfase i det åbne land. Behovet for styrkelse af denne indledende planlægningsfase vil kun blive større i fremtiden, hvor flere virkemidler (flere drænvirkemidler og flere lavbundsarealer) og andre prioriteringer som natur mv vil kræve overordnede og lokale prioriteringer.

Eksempler på styrkelse af planlægningsfasen er for eksempel, hvor man skal placere minivådområder og vådområder. Hertil kan man lave overordnede screeninger, men de konkrete lokale forhold spiller en afgørende rolle for optimalt valg.

En styrkelse af den lokale planlægningsfase kunne indeholde nedenstående elementer for at nå en plan for et lokalt område.



Nøglespørgsmålet

På baggrund af den nuværende situation og ovenstående udfordringer er der identificeret et nøglespørgsmål, som danner grundlag for denne rapport og arbejdet med anbefalinger for samarbejdsmodeller for de kollektive kvælstofvirkemidler.

*Hvordan kan vi sikre et bedre og mere forpligtigende samarbejde i **bredden** og **dybden**, og at vi får **optimeret vores arbejdsprocesser**, sådan at vi øger fremdriften i udrulningen af kollektive virkemidler?*

02 Fremtidig retningslinjer for optimeret samarbejde

Formål

Det er arbejdsgruppens indstilling, at formålet med projektet er:

"At skabe forudsætninger for et forpligtigende samarbejde både i bredden og dybden, og hvor optimerede arbejdsprocesser øger fremdriften i udrulningen af kollektive virkemidler.

"Frivilligheden skal understøttes, og ejerskabets skal forankres på tværs af interessenter både på det nationale, regionale og lokale niveau"

Succeskriterier

For at lykkes med projektet er der identificeret en række centrale succesfaktorer, som danner grundlag for det videre arbejde:

Overordnet set, skal vi:

- ✓ Etablere flere vådområder og flere minivådområder

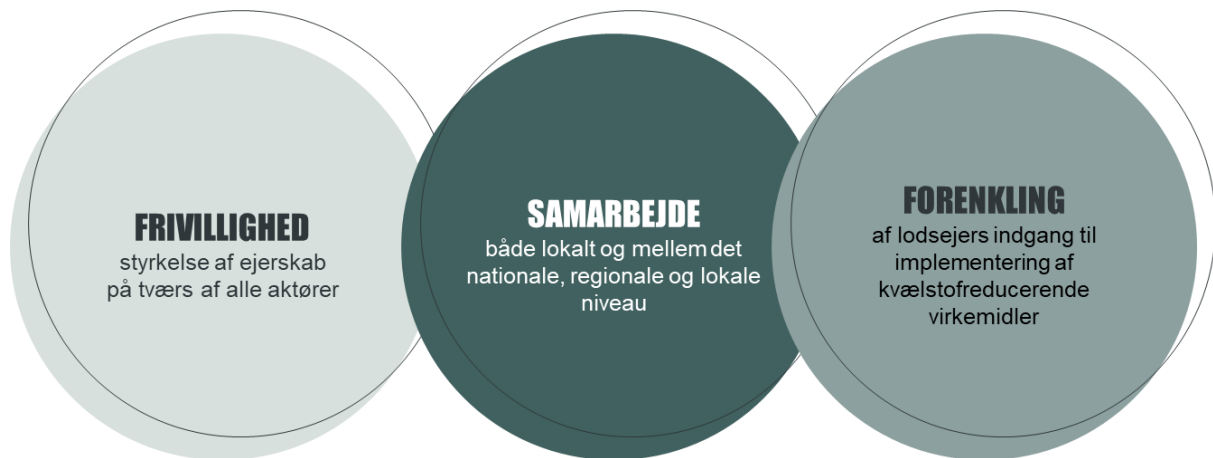
Herunder skal vi ift. samarbejdet:

- ✓ Skabe ejerskab hos alle led i beslutningsprocesser – fra f.eks. lodsejer, til kommunernes beslutningstagere, administrative medarbejdere, landboforeninger mv.
- ✓ Sikre mere gennemsigtighed mellem niveauerne og projekterne ved at have en koordineret og informeret indsats
- ✓ Måden vi samarbejder på skal være fleksibel, sådan at den lokale forskellighed kan rummes

- ✓ Vidensdele på tværs af landet sådan at vi kan levere bedre projekter baseret på læring fra andre
- ✓ Bedre adgang til ressourcepersoner som på de forskellige niveauer kan være med til at sikre eksekvering og minimere eventuelle forhindringer
- ✓ Etablering af fora og ressourcepersoner, som styrker koordinering og skaber overblik over igangværende og kommende projekter
- ✓ Styrkelse af de indledende planfaser

Principper

Vi har identificeret en række principper, som gør sig gældende for en kommende model for fremtidens samarbejde. Principperne er universelle i deres hensigt:



Frivillighed og ejerskab

I arbejdsgruppen og på workshopen er der fælles forståelse for, at frivillighed og ejerskab er en hjørnesten i udrulningen af kvælstofvirkemidlerne. Frivilligheden er i vidt omfang eksisterende hos lodsejere, men den kan understøttes betydeligt ved at arbejde meget lokalt og fokuseret med lodsejerne som social gruppe. Arbejdsgruppen er nået til fælles forståelse af, at en lodsejers beslutning om at deltage frivilligt ikke kun er en rationel individuel beslutning hos en lodsejer, men deltagelse i kvælstofvirkemidler er i mindst lige så høj grad karakteriseret som social deltagelse sammen med ligesindede lodsejere, med social opbakning mellem ligesindede til deltagelse i virkemidlerne som resultat. Derfor er der et behov for, at offentlige og erhvervsrelaterede aktører på feltet løbende holder fokus på at understøtte frivillighed og ejerskab ved at inddrage lodsejerne kollektivt og ligeværdigt i den lokale proces frem mod implementering af et virkemiddel.

Desuden er det væsentligt, at ejerskab til processen er et bærende element i alle led og hos alle øvrige aktører, der er involveret i processen. Dette være sig statslige aktører, politisk valgte både kommune og landbrug, teknisk personale i kommuner og landbrug og samt andre interessenter som ville kunne influere implementeringen.

Samarbejde

Der er i arbejdsgruppen forståelse for at samarbejde på de forskellige niveauer, nationalt, regionalt og lokalt, og mellem niveauerne, er afgørende for at øge hastigheden, hvormed kollektive virkemidler kan implementeres. Der er ligeledes forståelse for at ejerskab hos aktører på forskellige niveauer vil øge samarbejdet til det fælles mål om at optimere udrulningen af kollektive virkemidler.

Forenkling

Forenkling og overskuelighed for den enkelte lodsejer vil være afgørende for at fjerne barrierer for lodsejers medvirken. Det er derfor et gennemgående princip at arbejde på forenkling på alle niveauer.

Tre niveauer med tre udviklingsspor

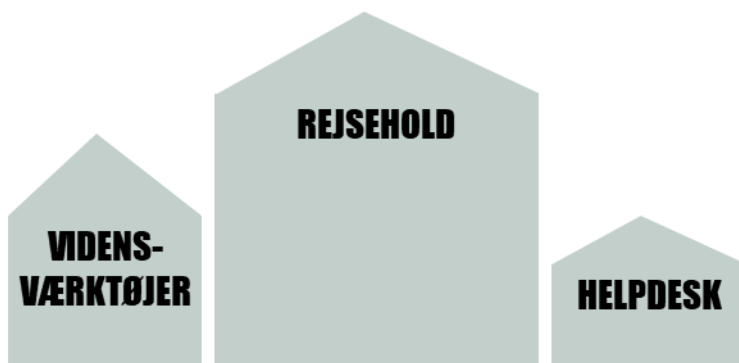
1. Det Nationale Spor

Tilskudsordningerne for de forskellige virkemidler administreres efter ordningsspecifikke retningslinjer og kriterier, der skal varetages, uanset hvor i landet projekterne gennemføres. Det kan konstateres, at der er behov for videndeling om projektgennemførelse og koordinering af projekter, så de gennemføres, hvor det er mest hensigtsmæssigt ud fra en helhedsvurdering. Ordningerne fremstår for dens brugere i nogle henseender bureaukratiske og omfattet af betydelige revisionskrav, der kan komplicere udrulningen af virkemidlerne. Derudover opleves det nationale niveau som særligt siloopdelt og med manglende vidensdeling blandt aktørerne. Der er således behov for styrkelsen af det nationale niveau og samarbejdet til andre niveauer.

Forslag til fremtidige aktiviteter:

Nedenstående er angivet en række forslag til, hvordan det nationale niveau kunne styrkes:

NATIONALT KOORDINERENDE SEKRETARIAT



Nedsættelse af et nationalt koordinerende sekretariat

- Sekretariatet består af en gruppe af personer med teknisk viden og administrative kompetencer. Der er en sekretariatsleder, som også er ansvarlig for rapportering til Den Nationale Styregruppe. Sekretariatet vil have som formål at styrke koordinering, vidensdeling i forhold til de nationale ordninger, styrke koordinering og overblik over initiativer, samt bidrage til at styrke vidensdeling og kapacitetsopbygning regionalt og lokalt
- Sekretariatet kan nedsætte og koordinere ambassadørkorps og rejsehold. Både personer i ambassadørkorps og rejseholdet er ikke medlemmer af sekretariatet, men sekretariatet bruger personerne til vidensdeling, kompetenceopbygning og erfaringsopsamling. Sekretariatet koordinerer deres aktiviteter og er behjælpelig med overblik over efterspørgslen og personernes kapacitet.
- Sekretariatet formidler de overordnede mål i de enkelte vandopland og de rammer, som der skal arbejdes inden for.

Vidensdeling og værktøjer

- Sekretariatet sikrer at der udvikles de nødvendige værktøjer til planarbejdet på regionalt niveau og koordinerer løbende kapacitetsopbygning i form af kurser mv.
- Sekretariatet opbygger en værktøjskasse med f.eks. eksempelsamling og skabeloner, metoder, screeningsværktøjer, kompetenceopbygning, procesbeskrivelser, ressourcebank mv.
- Sekretariatet sikrer løbende en kvalitetssikring og om nødvendigt en udvikling af de værktøjer som anvendes til udrulning af de kollektive kvælstofvirkemidler.

Rejsehold

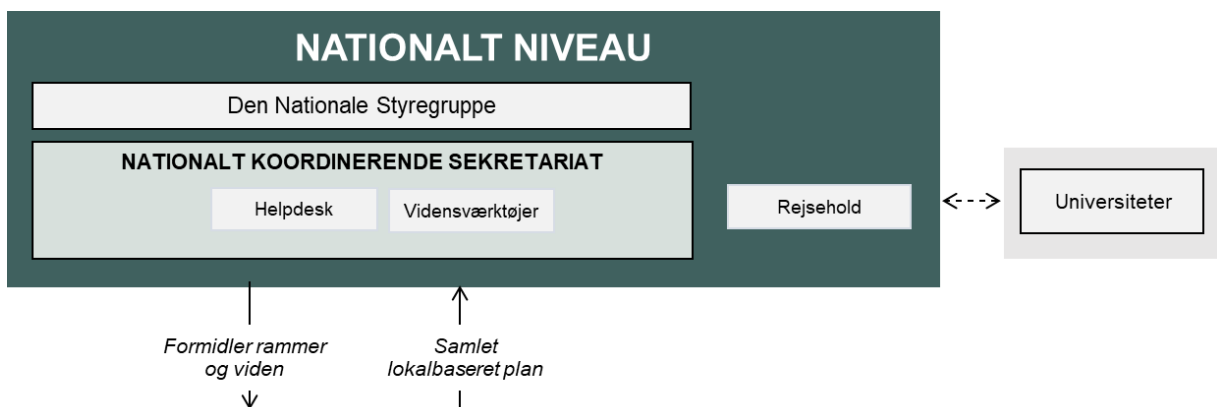
- Rejseholdet hjælper med løsninger på det tekniske niveau og samarbejdende niveau. Rejseholdet kan være flere hold med forskellige kompetencer, som sammensættes efter behov. Der vil være behov for lokale/regionale aktører som har erfaring og ekspertise på forskellige områder som midlertidigt kan indgå i et rejsehold.
- Rejseholdet kan facilitere forskellige faser i projekter, hvor de er gået i stå, eller behøver hjælp på anden måde. Rejseholdet vil også kunne hjælpe med at etablere samarbejde på tværs af aktører de steder, hvor dette endnu ikke er sket og behøves for at sikre fremdrift.
- Rejseholdet kan hjælpe med at udbrede succes historier fra vellykkede projekter og vil være repræsentanter for de gode eksempler. Holdet inspirerer og motiverer til større succes med projekter.

Helpdesk:

- Etablering af en helpdesk i sekretariatet som bistår med teknisk og administrativ viden. Helpdesken er et sted, hvor man kan ringe ind og få hjælp til sine projekter, uanset hvor man er i processen.
- Helpdesken kan ikke nødvendigvis løse alle problemerne selv, men har overblik over hvor ekspertisen findes og kan sætte personerne i kontakt med de rette ressourcer.

Organisering:

Organiseringen med et nationalt koordinerende sekretariat styrker dels koordinering og indsats på det nationale plan, og dels samarbejdet med og vidensdeling til regionale og lokale niveau. Sekretariatet refererer til den nationale styregruppe



2. Det Regionale Spor

På det regionale niveau er der særlige udfordringer med samarbejdet på tværs af aktørerne. Der mangler helhedstænkning og overblik. Derudover opleves det som om, at der kan være manglende fælles forståelse for hinandens situation, og manglende viden resulterer i, at man har svært ved at få samarbejdet etableret. Der er en oplevelse af, at aktørerne på de regionale niveauer primært har fokus på deres egen dagsorden og organisation, og at der mangler incitament til fælles

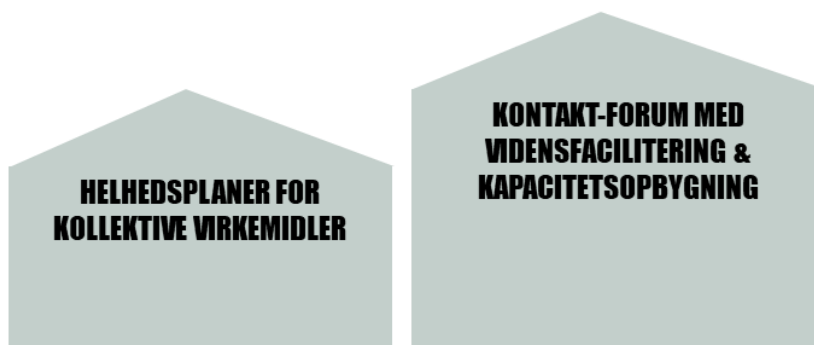
opgaveløsning. Derudover er de geografiske forskelle en udfordring for fælles opgaveløsning og manglende faglig videndeling understøtter silotænkningen.

Der er således behov for styrkelse af plansamarbejdet på det regionale niveau.

Forslag til fremtidige aktiviteter:

I det nedenstående er der angivet en række forslag til, hvordan det regionale niveau kunne styrkes:

VOK - VANDOPLANDSKOORDINERING



Rådgivende planlægnings samarbejde i en VOK

Der nedsættes et rådgivende plansamarbejde på regionalt niveau, der skal sikre en større grad af lokal-funderet koordinering ved placering af de kollektive virkemidler.

Som udgangspunkt er det på vandoplandsniveau. Det kan overvejes om nogle af grupperne med fordel kan slås sammen for at udnytte kompetencerne bedst muligt.

Hvert samarbejdsteam vil få stillet værktøjer til rådighed fra det nationale niveau, som understøtter at det lokale/regionale input baseres på fælles faglighed og understøtter samlet overordnet koordinering.

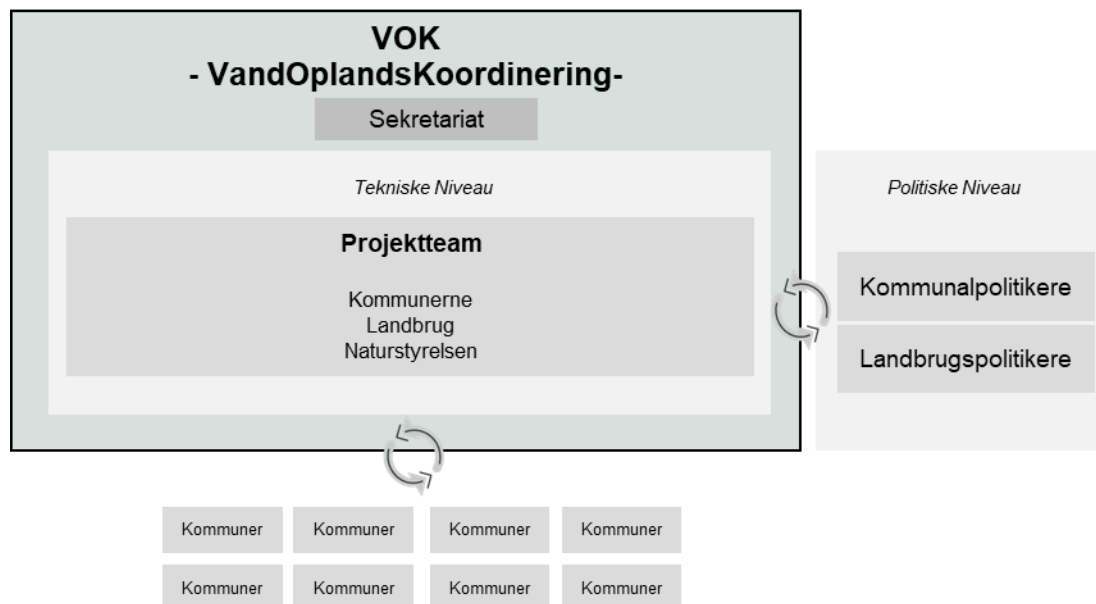
Den samlede koordinerende regionale plan for de kollektive indsatser er kun rådgivende for implementeringsindsatsen. Planen vil bl.a. bygge på potentialer og prioriteringer og vil blive kvalificeret gennem lokal viden. Det er afgørende at sikre ejerskab til den regionale *helhedsplan for kollektive virkemidler* på flere niveauer. Dette sker på to måder.

- *Helhedsplanen for kollektive virkemidler* skal tage afsæt i lokal viden med udgangspunkt i vandets strømningsveje, og det er derfor afgørende, at arbejdet med prioriteringen underinddeles. Dette kunne være til kommuneniveau, hvor lokal viden fra især primære aktører, kommune, landbrug og styrelse bringes ind i planen.
- *Helhedsplanen for kollektive virkemidler* skal også afspejle "lad sig gørigheden" og det er derfor vigtigt, at beslutningstagere på såvel kommunalpolitisk som landbrugspolitisk plan har ejerskab til planen, hvilket kan ske via løbende dialog undervejs i udarbejdelsen.

Kontakt-forum med vidensfacilitering

- Etablering af en regional kapacitet og som skal være regional indgang ind til viden for projektledere om den regionale implementering af kollektive kvælstofvirkemidler. Dette skal ses i sammenhæng med den viden, som placeres i det nationalt koordinerende sekretariat.

Organisering:



- De rådgivende plansamarbejder organiseres som udgangspunkt i forhold til hovedvandoplande, men de kan evt. slås sammen og tilpasses, for optimering af ressourcer. For at sikre ejerskab skal samarbejdet bestå af fagligt trænede personer fra kommune, landbrug og Naturstyrelse
- Den lokale viden på kommuneniveau (eller mindre skala) skal bringes i spil i et samarbejde mellem projektteam og de aktører, som kan bringe lokal viden ind i planlægningen, hvilket typisk vil være kommunale projektejere eller oplandskonsulenter/landbrugsrådgivere med lokalt kendskab
- Samarbejdet vil skulle bestå af et projektteam, som løbende bliver opdateret med viden og værktøjer, og som udarbejder helhedsplanen, samt et sekretariat som koordinerer samarbejdet med aktører
- Et politisk niveau indgår ikke som del af VOK-arbejdet, og der er således ikke et beslutnings-element i VOK-arbejdet – det er rådgivende for det videre implementeringsarbejde og bygger på fælles ejerskab blandt aktørerne til en rådgivende *Helhedsplan for kollektive virkemidler*. Det politiske niveau vil løbende kunne holdes orienteret om arbejdet for at øge ejerskab på dette niveau også
- Den eksisterende VOS-struktur, hvor kommuner varetager vådområdeimplementeringen, er bevaret i sin nuværende form. Den foreslåede VOK-struktur supplerer i form af en tidlig planfase, som ikke findes i dag i form af et tværgående plansamarbejde for alle de kollektive virkemidler

3. Det Lokale Spor

På det lokale niveau sker der mange steder en stor og god indsats, men der ses steder, hvor der er udfordringer i form af ressourcer, arbejdskraft, men også de rette kompetencer, hvilket bl.a. hænger sammen med, at området ikke er politisk eller har en administrativ prioritet i alle kommuner, og der bliver derfor ikke alle steder afsat den påkrævede tid til projekterne. For det andet er der ikke alle steder fokus på samarbejde om kollektive virkemidler mellem lokale aktører, hvilket er af afgørende betydning for succesfuld udrulning af de kollektive virkemidler. Enkelte steder er der oparbejdet

samarbejde mellem politiske niveauer mellem landboforening og kommune og på teknisk niveau mellem for eksempel oplandskonsulenter og kommunale medarbejdere. Andre steder opleves et mindre godt samarbejde og enkelte steder endog samarbejdsvanskeligheder på både politisk og teknisk niveau. Det smitter naturligt af på graden af frivillig deltagelse hos lodsejere. Konfliktniveauet kan skærpes på grund af forskelligt vidensgrundlag og forskelligt sprog. Det kan være vanskeligt at stille det rigtige hold til opgavevaretagelsen og sikre de rette ressourcer på projekterne.

På det konkrete projekt kan det være udfordrende at sikre ressourcer, tid og velvilje. De enkelte lodsejere kan være vanskelige at få frivilligt med i projektet, og der kan opstå usikkerhed i forbindelse med særligt kompensationsatser, forskellige kompensationsmuligheder i de nationale ordninger og skatteregler mv. Sagsbehandlingsforløbet anses for værende langsomt og uigennemskueligt, og usikkerhed om reglerne udgør en væsentlig udfordring. Forundersøgelserne er nogle steder svære at få gennemført, og manglende overblik over udrulningen af minivådområder kan hindre indsatsen på vådområderne og omvendt. De administrative procesgange mm. kan tage fokus væk fra lodsejere og det egentlige fokus, at implementering af kollektive kvælstofvirkemidler hviler på lodsejernes frivillighed.

Der er således behov for styrkelsen af det lokale niveau. Generelt er der behov for at styrke muligheden for et mere mangfoldigt og åbent samarbejde mellem aktører med højere grad af reel lodsejerinddragelse, som kan integrere lodsejeres særlige muligheder og ønsker.

Forslag til fremtidige aktiviteter:

Nedenstående er angivet en række forslag til, hvordan det lokale implementeringssamarbejde kan styrkes:



At styrke inddragelsesindsatsen hos lodsejerne er hovedfokus for forslagene om fremtidige aktiviteter på lokalt niveau, fordi inddragelse af lodsejere og lokale aktører er afgørende for lodsejernes frivillige deltagelse og ejerskab.

Styrkelse af inddragelsesindsats hos lodsejer

- Det er helt afgørende for lodsejeres ejerskabsfølelse og frivillige deltagelse, at der er et samarbejde mellem teknikere i kommuner, oplandskonsulenter og Naturstyrelse, og at de føler, at der er politisk ejerskab fra kommunen og det landbrugspolitiske bagland (lokale ambassadører).
- Særligt fokus på etablering af gode samarbejder i opstartsfaserne forankret i stærk koordinering mellem det helt lokale opland og det regionale niveau
- Lokal implementerings- og oplandssamarbejde skal hvile på et mere koordineret grundlag og skal understøtte det lokale ejerskab og frivillighed. Det er helt afgørende, at arbejdsgangene styrkes og formaliseres mellem det tekniske analyseniveau og de politiske beslutningstagere, således der arbejdes mere sammen med fælles ejerskab og mindre søjleopdelt.
- Det indledende samarbejde omkring projektmuligheder og snitflader mellem kommune, Naturstyrelsen, oplandskonsulenter, landboforeninger og jordfordelere styrkes og formaliseres på delvandoplandsniveau / kommuneniveau / ID15 niveau / projektniveau, tilpasset de samarbejder der lokalt er relevante at styrke.

Koordinatorer til tværgående samarbejde

- Det er afgørende, at den lokale koordination sikres ved styrkelse (oprettelse) af lokale koordinatorer. Dette for at sikre fremdrift i helt konkret koordination i form af afholdelse af møder på såvel teknisk som politisk niveau.
- Hvert lokalt implementerings- og oplandssamarbejde skal have udpeget koordinatorer fra kommuner og landbrug, der sammen driver samarbejdsprocesserne lokalt.

Kapacitetsopbygning

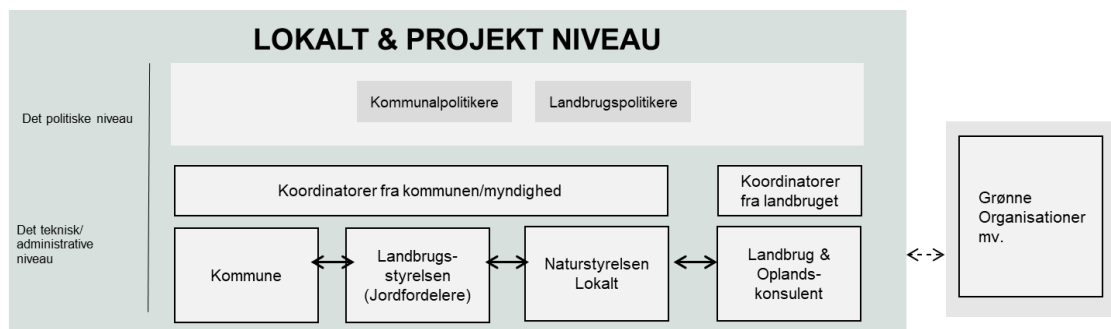
- Der er behov for styrkelse af de lokale samarbejdsrelationer og teknisk viden om projektgen-nemførelse. Det kræver lokal kapacitetsopbygning. Det lokale samarbejde kan rekvirere hjælp til teknisk, procesmæssig og samarbejds-mæssig kapacitetsopbygning fra rejsehold og helpdesk i samarbejde med det nationalt koordinerende sekretariat.
- Der skal sikres ressourcer og kontinuitet i det lokale implementeringssamarbejde fra både politisk og tekniske niveau hos både kommuner og oplandskonsulenter.

Partnerskaber

Lokale partnerskaber til forskellige frivillige og private aktører vil kunne styrke samarbejde og ejerskab til andre aktører. Dette vil kunne føre til bedre implementering og øget multifunktionalitet.

Organisering

Den lokale organisation er skitseret som principskitse, med styrkelse af samarbejde på tværs af aktører på det tekniske niveau og politiske niveau og styrkelse af koordinatorrollen. Det lokale samarbejde vil udspringe af de specifikke områder og lokale omstændigheder, og konceptet er således her at skubbe på de samarbejder som eksisterer og hjælpe til at de opstår de steder, hvor de ikke er etableret.



Samspelet mellem de tre niveauer

Niveauer har brug for hinanden og der er brug for styrkelse af samarbejdet også på tværs af niveauerne. Nedenstående figur illustrerer de overordnede idéer til samarbejdsmodeller for de enkelte niveauer og med bud på forlag til aktiviteter på hvert niveau.

| NIVEAU | OVERORDNET IDE | AKTIVITETER |
|---|--|---|
| 1 NATIONALT | NATIONALT KOORDINERENDE SEKRETARIAT | <ul style="list-style-type: none"> Etablerer videns platform og værktøjer Koordinerer planer/målstyring Formidler rammer Ambassadørkorps, Rejsehold og Helpdesk |
| 2 REGIONALT - Vandoplandsniveau- | RÅDGIVENDE PLANSAMARBEJDE | <ul style="list-style-type: none"> Udvikler helhedsplaner Koordinerer planfasen Vidensfacilitering Kompetenceopbygning |
| 3 LOKALT -Kommune/ID15/Projekt- | IMPLEMENTERINGS-SAMARBEJDE | <ul style="list-style-type: none"> Etablering af samarbejde Lokal tilpasning Styrkelse af implementeringsfase Kompetenceopbygning Aktivering af frivillighed og ejerskab |

Nedenstående figur viser, hvilke aktører der er primære i samarbejdet på de enkelte niveauer og med identificering af potentielle bidrag fra aktørerne.

| NIVEAU | AKTØRER | POTENTIELLE BIDRAG FRA AKTØRERNE | | | | | | | | |
|--|---|----------------------------------|---|--------------------------------------|---|----------------|-----------------------|-----------------------------------|---------------|--|
| 1 NATIONALT | <table border="1"> <tr> <td>SEGES</td> <td rowspan="3">Værktøjer, uddannelse, vidensopsamling, kompetenceopbygning Rammer og koordinering Kurser, vidensdeling</td> </tr> <tr> <td>Landbrug-, Natur-, og Miljøstyrelsen</td> </tr> <tr> <td>KL</td> </tr> </table> | SEGES | Værktøjer, uddannelse, vidensopsamling, kompetenceopbygning Rammer og koordinering Kurser, vidensdeling | Landbrug-, Natur-, og Miljøstyrelsen | KL | | | | | |
| SEGES | Værktøjer, uddannelse, vidensopsamling, kompetenceopbygning Rammer og koordinering Kurser, vidensdeling | | | | | | | | | |
| Landbrug-, Natur-, og Miljøstyrelsen | | | | | | | | | | |
| KL | | | | | | | | | | |
| 2 REGIONALT - VOK- | <table border="1"> <tr> <td>Kommunerne</td> <td rowspan="3">Repræsenterer egen organisation med henblik på koordinering og udarbejdelse af fælles helhedsplan</td> </tr> <tr> <td>Landboforeninger/SEGES</td> </tr> <tr> <td>Naturstyrelsen</td> </tr> </table> | Kommunerne | Repræsenterer egen organisation med henblik på koordinering og udarbejdelse af fælles helhedsplan | Landboforeninger/SEGES | Naturstyrelsen | | | | | |
| Kommunerne | Repræsenterer egen organisation med henblik på koordinering og udarbejdelse af fælles helhedsplan | | | | | | | | | |
| Landboforeninger/SEGES | | | | | | | | | | |
| Naturstyrelsen | | | | | | | | | | |
| 3 LOKALT -Kommune/ID15/Projekt- | <table border="1"> <tr> <td>Kommune</td> <td>Implementerer vådområder og lavbund</td> </tr> <tr> <td>Landboforeninger/SEGES</td> <td>Dræn-virkemidler; herunder minivådområder</td> </tr> <tr> <td>Naturstyrelsen</td> <td>Lavbund og vådområder</td> </tr> <tr> <td>Landbrugstyrelsen – jordfordelere</td> <td>Jordfordeling</td> </tr> </table> | Kommune | Implementerer vådområder og lavbund | Landboforeninger/SEGES | Dræn-virkemidler; herunder minivådområder | Naturstyrelsen | Lavbund og vådområder | Landbrugstyrelsen – jordfordelere | Jordfordeling | |
| Kommune | Implementerer vådområder og lavbund | | | | | | | | | |
| Landboforeninger/SEGES | Dræn-virkemidler; herunder minivådområder | | | | | | | | | |
| Naturstyrelsen | Lavbund og vådområder | | | | | | | | | |
| Landbrugstyrelsen – jordfordelere | Jordfordeling | | | | | | | | | |

03 INDSTILLING TIL DRØFTELSE I STYREGRUPPEN

Det indstilles, at man i styregruppen beslutter følgende:

1. Hvilke initiativer kan vi sætte i gang inden for de næste seks måneder? Og i hvilken rækkefølge?
2. Hvilke initiativer bør vi ikke gå videre med, og hvorfor?
3. Hvordan skal der arbejdes videre med ressourceestimering og finansiering af tiltagene besluttet af styregruppen

APPENDIX

01 Den fulde deltagerliste

SEGES

Flemming Gertz (formand for gruppen)

Simon Rosendahl Bjorholm

Mads Lægdsgaard Madsen

Kommunale medarbejdere

Niels Erik Vedel, Limfjordsrådets Sekretariat

Lene Moth, Ringkøbing-Skjern Kommune

Jannik Seslef, Assens Kommune

Betina Stadager Cramer, Kolding Kommune

Christian Bruun Bundesen, Vejle Kommune

Oplandskonsulenter

Karen V. Thomasen, Sagro

Mikael Kirkhoff Samsøe, VKST

Miljøpolitisk koordinator, Landbrug

Maria Pilgaard, Velas

Repræsentant fra KL

Lars Kaalund

Repræsentant fra L&F

Erik Jørgensen

Repræsentanter fra Landbrugsstyrelsen

Anni Hougaard Dalgas, enheden EU & Erhverv

Emil Haahr Vibild, enheden EU & Erhverv

Jesper Blaabjerg, enheden Jordfordeling og Landbrugslov

Repræsentant fra Miljøstyrelsen

Karen Frænde Jensen, enheden Tilskud

Repræsentant fra Naturstyrelsen

Annette Strøm Jacobsen

02 Bidrag

Denne indstilling er udarbejdet af arbejdsgruppen med facilitering i den sidste arbejdsfase af Implement Consulting Group herunder workshop og rapportering.

I forbindelse med arbejdet har Promilleprojektet "Miljørettet Vandmiljøindsats" ved SEGES bidraget til udgifter til konsulent og timer, og EU Projektet "WaterCoG" har bidraget med timer til danske partnere i projektet, KL, Limfjordsekretariatet og SEGES

IMPLEMENT
CONSULTING GROUP_

STØTTET AF
Promilleafgiftsfonden for landbrug

